



Fontevraud  
L'abbaye  
Royale présente

# NOËL À FONTEVRAUD

EXPOSITION / INSTALLATIONS ARTISTIQUES / CONCERTS  
MUSÉE D'ART MODERNE / ATELIERS / GOURMANDISES

Du 27 novembre 2021 au 7 mars 2022

+ d'infos sur  
[Fontevraud.fr](http://Fontevraud.fr)







# LAISSEZ-VOUS ENCHANTER PAR LA MAGIE DE NOËL À FONTEVRAUD

*L'abbaye en lumière, l'évocation de la table de Noël, les cadeaux, la crèche... Depuis maintenant cinq ans, l'Abbaye Royale de Fontevraud propose une expérience unique et originale. Car ici la magie naît d'un subtil équilibre entre tradition et création. Riche de sa longue expérience de Centre culturel de rencontre, l'Abbaye a accueilli pas moins de 8 artistes en résidence exclusivement dédiées à Noël. Leur travail côtoie l'histoire. Ainsi les ondes des cloches de Mika Oki entreront en résonance avec le cloître du Grand Moutier et l'exposition consacrée à Carmelo Zagari dialoguera avec l'extraordinaire architecture du chœur de l'église abbatiale.*

*Notre centre culturel de rencontre devient ainsi un lieu de reconnaissance à l'égard d'un héritage qu'il nous revient non seulement de faire comprendre, mais de faire nôtre, parce que cet héritage nous a fait. Fontevraud devient aussi un lieu de référence car c'est un berceau de civilisation qui accueille naturellement la création contemporaine.*

*C'est l'idée de la culture que nous portons avec la Région des Pays de la Loire et l'Abbaye Royale de Fontevraud. Une idée qui ne se réduit pas à la conception et la proposition au public de simples expériences plus événementielles que culturelles mais qui fait appel à l'acte de création confiée aux artistes de notre temps et qui suscite l'émerveillement des visiteurs.*

*Nous avons donc, nous qui sommes en charge de la culture, le devoir de faire connaître, pour faire comprendre bien sûr, mais aussi pour faire aimer : au fond, la culture est autant un effort de l'esprit qu'un élan du cœur. Elle exige l'un comme l'autre parce que pour accueillir pleinement cette « noblesse du monde » comme la définissait Malraux, il faut cette double exigence d'intelligence et de reconnaissance, d'effort et de gratitude.*

*C'est cette vision de la culture que nous essayons de faire partager ici à Fontevraud, avec la Région des Pays de la Loire.*

*Soyez les bienvenus à l'Abbaye Royale de Fontevraud et bonne visite.*

**Christelle Morançais,**  
*Présidente de la Région  
des Pays de la Loire*

**Bruno Retailleau,**  
*Président du Centre  
Culturel de l'Ouest*





# DÉCOUVRIR LE MUSÉE

Henri de Toulouse-Lautrec, Edgar Degas, Maurice de Vlaminck, Albert Marquet, Kees van Dongen, Robert Delaunay, Juan Gris, André Derain ... Autant de noms qui ont marqué l'histoire de l'art et qui figurent aujourd'hui dans l'importante collection du musée d'Art moderne de Fontevraud.

La présentation d'une collection privée échappe par nature aux classements traditionnellement opérés à des fins encyclopédiques. Le parcours du musée n'est donc pas strictement chronologique mais, fondé sur des confrontations et des dialogues d'objets, propose de fréquents allers-retours entre les époques et les lieux géographiques. Il ne s'agit pas de reconstituer l'univers des collectionneurs mais de l'évoquer, pour inviter ensuite à un voyage de sensations, par la découverte d'œuvres de natures diverses, révélant une histoire du goût. Les salles, rythmées par l'architecture marquée du bâtiment du XVIII<sup>e</sup> siècle, se déroulent selon un fil conducteur lié aux caractères forts de la collection (intimités, modernité, réalistes, École de Paris, etc.), parfois interrompu par des salles estampillées « la passion du collectionneur », révélant les coups de cœurs de Martine et Léon Cligman : c'est le cas des verreries de Maurice Marinot dans la salle voûtée de l'ancienne boulangerie, ou des sculptures de Germaine Richier dans le passage cocher.



Avec le soutien de l'État -  
Direction régionale des  
affaires culturelles (DRAC)  
des Pays de la Loire



*Informations  
et réservations  
directement  
en billetterie  
ou sur :*

**www.FONTEVRAUD.fr**





## Fontevraud, le musée d'Art moderne

Tarif plein : 12,50€  
Tarif réduit : 9,50 €

Chaque deuxième  
mercredi du mois  
à 18h30

Le 8 décembre 2021.  
Le 12 janvier, 9 février,  
9 mars, 13 avril, 11 mai  
et 8 juin 2022.

### PROGRAMMATION

Béatrice  
Leroux-Huitema,  
fondatrice des  
*Dits de l'Art*

Aude Le Mercier,  
chargée de projets  
au musée

Laëtitia Cril, assistante  
scientifique au musée

Informations  
et réservations  
directement  
en billetterie  
ou sur :

[www.FONTEVRAUD.fr](http://www.FONTEVRAUD.fr)

### Rencontre artistique et œnologique

## UNE HEURE, UNE ŒUVRE, UN VIN

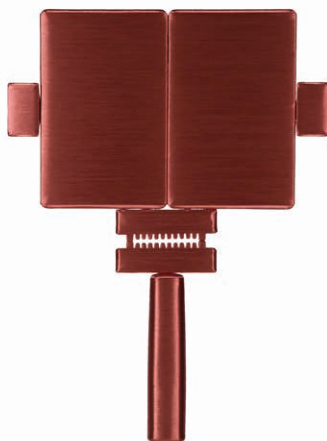
Constitué par la donation d'une collection privée et ouvert au public depuis mai dernier, le musée d'Art moderne de Fontevraud est fondé sur des dialogues entre des œuvres de cultures et d'époques différentes, confrontant l'art moderne à l'art antique, médiéval et extra-occidental.

À l'image de ces rencontres esthétiques, le musée vous propose un rendez-vous mensuel qui associe le monde de l'œnologie à celui de l'art. Si cette alliance semble osée, il existe entre ces deux univers des similitudes dans le vocabulaire, mais aussi dans les perceptions, dans les émotions et dans l'histoire. S'émerveiller devant un tableau stimule tout autant les sens et la réflexion que déguster un grand vin.

Le rendez-vous se déroulera en deux temps : la première partie sera consacrée à la présentation d'une œuvre par un historien de l'art. La découverte d'un vin et d'un domaine viticole sera ensuite proposée par le vigneron lui-même, suivie d'une dégustation.

Pour la première édition d'*Une Heure, une Œuvre, un Vin*, un intérêt particulier a été porté sur une sélection de vignobles locaux en adéquation avec la saisonnalité.

Le programme de la saison d'hiver sera annoncé en décembre.



**Fontevraud,  
le musée  
d'Art moderne**

Inclus dans  
le billet d'entrée  
du musée

**EXPOSITION :**  
du 23 octobre 2021  
au 16 janvier 2022

#### COMMISSARIAT

Dominique Gagneux,  
directrice du musée  
Gatien Du Bois,  
chargé de projets  
au musée

Informations  
et réservations  
directement  
en billetterie  
ou sur :

[www.FONTEVRAUD.fr](http://www.FONTEVRAUD.fr)

#### Exposition et performance

## CONNEXIONS\COLLECTIONS<sup>#1</sup> Alice Anderson

La nature même du musée d'Art moderne de Fontevraud est fondée sur le dialogue d'œuvres de techniques, de provenances et de périodes différentes. Chaque exposition temporaire est organisée selon ce principe et constitue donc une occasion de renouveler le regard sur la collection donnée par Martine et Léon Cligman, de proposer de nouveaux liens entre les œuvres et de les enrichir de nouveaux contextes.

Chaque automne, le musée vous invite à découvrir *Connexions\ Collections*, une invitation lancée à un ou une artiste à venir dialoguer avec les œuvres de la collection permanente. Ce travail de lecture mené en collaboration avec l'équipe scientifique du musée, établit dans le parcours de nouveaux liens formels ou conceptuels. En se glissant dans les interstices de l'accrochage, l'artiste invité choisit les objets avec lesquels il souhaite converser, révélant des connivences avec son propre processus de création.

Ces interventions d'artistes dans la collection du musée offrent ainsi un regard inédit sur les œuvres et les insèrent dans des narrations renouvelées. Elles ouvrent des perspectives originales ou amplifient des thématiques. En dynamisant la collection et ses œuvres, *Connexions\ Collections* les fait vivre et revivre dans le temps présent, créant de nouvelles harmonies auxquelles le public est invité à s'associer.



## Alice Anderson

L'artiste franco-britannique Alice Anderson a été choisie pour cette première édition de *Connexions\Collections*. Résidente de l'Atelier Calder à Saché (Centre-Val de Loire) en 2019, elle a été nommée pour le prix Marcel Duchamp en 2020. Son travail est exposé internationalement et certaines de ses œuvres sont entrées dans les collections publiques comme celles du Centre Pompidou à Paris.

L'œuvre d'Alice Anderson fait raisonner cultures ancestrales – comme celle des indiens Kogis – et pensée transhumaniste qui vise à augmenter les capacités humaines par la technologie. Ses travaux comptent peintures et sculptures, initiées par une danse-performance soit fulgurante soit méditative.

Pour dialoguer avec les objets de la collection, c'est cette dernière pratique qu'Alice Anderson a privilégiée, en choisissant d'intégrer une sélection de sculptures de la série des « Spiritual Machines ». Ces différentes machines une fois assemblées, sont « tissées » au moyen de gestes extrêmement lents de « mémorisation » qui consistent à entourer un objet de fil métallique cuivré symbolisant les connexions tant cérébrales que technologiques de l'aube de l'internet. Ici, les formes abstraites des statuettes réalisées à partir de matériel informatique se confrontent à des idoles cycladiques ou à des personnages africains stylisés ; là, un totem anthropomorphe converse avec des sculptures de Germaine Richier.



# VISITER L'ABBAYE

Fondée en 1101 aux confins de l'Anjou, de la Touraine et du Poitou, l'Abbaye Royale de Fontevraud est le plus vaste ensemble monastique hérité du Moyen Âge. Au cœur de l'abbatiale, les gisants d'Aliénor d'Aquitaine, d'Henri II et de Richard Cœur de Lion rappellent qu'elle fut chérie des Plantagenêts. Transformée en prison de 1804 à 1963 par Napoléon, l'abbaye renoue en 1975 avec l'ambition poursuivie par son fondateur Robert d'Arbrissel, avec la création du Centre Culturel de l'Ouest. Sa programmation culturelle multidisciplinaire et ses innovations numériques, invitent chacun à redécouvrir ce patrimoine exceptionnel et à vivre sa propre expérience de Fontevraud.

## / EN LIBERTÉ

**Panneaux numériques :** Découvrez tout au long de votre visite, des points d'information vous contant l'histoire de l'abbaye.

**Habiter bâtir :** De la fondation monastique aux campagnes de restauration des <sup>xx</sup>e et <sup>xxi</sup>e siècles, en passant par la période de transformation en prison, l'architecture de l'Abbaye Royale de Fontevraud a considérablement évolué au fil des siècles.

**Exposition carcérale :** L'exposition permanente « Fontevraud, une centrale pénitentiaire – 1814-1963 » vous aide à mieux comprendre cette période à travers des images d'archives, maquettes, objets d'époque et témoignages.

**Les abbesses :** Découvrez 11 portraits parmi les 36 abbesses qui ont gouverné l'ordre fontevriste.

## / AVEC LE COMPAGNON DE VISITE

Partez à la découverte des univers de l'abbaye et du musée d'Art moderne avec le compagnon de visite. Ce nouveau dispositif numérique interactif vous accompagne tout au long de votre parcours. Au travers des commentaires de visite et des ambiances sonores, vous profiterez d'une expérience enrichie et personnalisée au gré de vos envies. Choisissez votre parcours en fonction du temps dont vous disposez et du thème qui vous intéresse !



Avec le soutien de l'État -  
Direction régionale des  
affaires culturelles (DRAC)  
des Pays de la Loire



Informations  
et réservations  
directement  
en billetterie  
ou sur :

[www.FONTEVRAUD.fr](http://www.FONTEVRAUD.fr)





Cette cinquième édition du parcours artistique *Noël à Fontevraud* suit la ligne fixée depuis le premier opus : rendre plus sensible et perceptible le génie du lieu en y invitant des créateurs maniant différentes techniques. En faisant émerger des passerelles entre les arts et les publics, ils renouvellent le regard sur ce lieu patrimonial hors du commun. En fil rouge, l'esprit de Noël flotte sur toutes les œuvres et installations, pour créer une ambiance féérique.

Le parcours artistique se déroule depuis la façade de l'église abbatiale jusqu'à la chapelle Saint-Benoît, en passant par le chœur de l'église, le cloître, le réfectoire et la cour Saint-Benoît. À chaque espace sont associés une forme artistique – livre objet, exposition, installation, etc. – et un artiste. Les dispositifs, créés spécialement pour NOËL A FONTEVRAUD, prennent des formes variées, mais toutes font résonner le lieu, soulignent l'architecture ou une des facettes du site.

Du livre objet imaginé par Mathilde Arnaud, jusqu'à l'installation d'Ann-Eva Berge, dans la chapelle Saint-Benoît, en passant les ondes des cloches de Fontevraud recomposées par Mika Oki dans le cloître, les artistes et leurs œuvres invitent à une nouvelle forme de déambulation dans l'Abbaye. L'esprit de Noël entre en scène, pour une expérience magique.

# Fontevraud en 10 dates

## 1101

### FONDATION PAR ROBERT D'ARBRISSEL

Le moine itinérant Robert d'Arbrissel choisit le vallon de Fontevraud pour établir sa communauté. S'inspirant de la règle bénédictine, il organise à Fontevraud une vie de pauvreté, de pénitence et de travail.

## 1115

### UNE ABBESSE À LA TÊTE DE FONTEVRAUD

Robert d'Arbrissel nomme Pétronille de Chemillé à la tête de l'Abbaye et de l'Ordre de Fontevraud. Elle gouverne donc les femmes mais aussi les hommes. Ce choix inédit sera toujours défendu et respecté : 36 abbesses se succéderont à la tête de l'abbaye jusqu'en 1792.

## 1200

### ALIÉNOR D'AQUITAINE SE RETIRE À FONTEVRAUD

Aliénor d'Aquitaine a toujours entretenu un rapport privilégié avec l'abbaye. Son mari Henri II Plantagenêt et surtout son fils favori Richard Cœur de Lion y reposent, et elle s'y retire à partir de 1200. Elle commande leurs gisants, mais également le sien.

## 1491

### UN RENOUVEAU ARCHITECTURAL ET RELIGIEUX

Une abbesse de sang royal est nommée à la tête de Fontevraud : Renée de Bourbon. Elle fait appliquer une nouvelle règle monastique et s'engage dans des travaux de rénovation du cloître et de la salle capitulaire, qui seront achevés par Louise de Bourbon.

## 1670

### UNE ABBESSE ÉRUDITE

À seulement 25 ans, Gabrielle de Rochechouart est nommée abbesse par Louis XIV. Sœur de Madame de Montespan, Gabrielle





parle plusieurs langues, a traduit l'Illiade, maîtrise la philosophie et bien sûr la théologie. Elle introduit son goût pour l'art à Fontevraud.

## 1792

### LES DERNIÈRES RELIGIEUSES QUITTENT L'ABBAYE

La Révolution française met brutalement un terme à près de 800 ans de vie monastique. Les biens de l'Eglise sont inventoriés par l'Etat et les ordres supprimés. En 1792, les religieuses sont expulsées de l'abbaye. La dernière abbesse, Julie d'Antin, meurt à Paris en 1797.



## 1814

### L'ABBAYE EST TRANSFORMÉE EN PRISON

En 1804, Napoléon décide de transformer l'abbaye en centrale pénitentiaire. Dix ans de travaux sont nécessaires. Fontevraud est alors considérée comme une des prisons les plus dures de France jusqu'à sa fermeture en 1963.



## 1903

### RESTAURATION DES CUISINES ROMANES

Prosper Mérimée classe l'abbaye sur la première liste des monuments historiques, dès 1840. Des travaux urgents sont nécessaires. Dès 1902, l'architecte Lucien Magne, disciple de Viollet-le-Duc, lance deux chantiers de restauration majeurs : l'église abbatiale puis les cuisines romanes.



## 1975

### L'ABBAYE DEVIENT UN CENTRE CULTUREL

Sous l'impulsion d'Olivier Guichard, président de la Région Pays de la Loire, le Centre Culturel de l'Ouest est créé. Ateliers internationaux du FRAC, festivals de musique, expositions historiques, création contemporaine, etc. animent depuis le monument, dans le respect de son histoire.



## 2021

### OUVERTURE DU MUSÉE D'ART MODERNE

En mai 2021, grâce à la donation d'une partie de la collection personnelle de Martine et Léon Cligman, un musée d'Art moderne ouvre ses portes au cœur de l'Abbaye Royale de Fontevraud. Toulouse-Lautrec, Degas, Vlaminck, Marquet, Kees van Dongen, Delaunay, etc. viennent enrichir la dimension patrimoniale et culturelle de Fontevraud.





## Billetterie

-

Ce livre est offert  
gratuitement  
aux familles  
dès leur entrée  
dans l'abbaye

Résidence  
Littérature  
jeunesse



## Littérature jeunesse

# HIRONDELLES DE NOËL

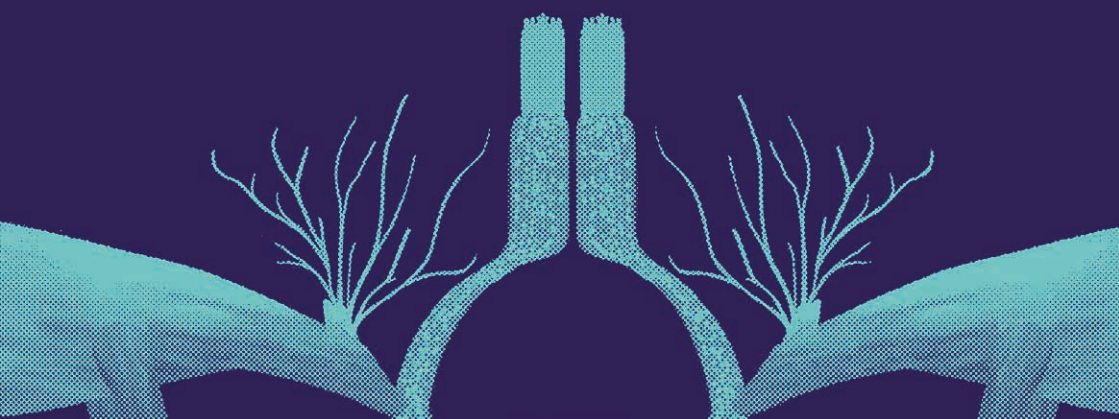
Par Mathilde Arnaud

Graphiste et illustratrice spécialisée dans l'art du papier, Mathilde Arnaud illustre dans cet album jeunesse pop-up *Hirondelles de Noël* la topographie de l'Abbaye Royale de Fontevraud. Cet objet papier propose une expérience de lecture singulière faite de plis et de replis, de superpositions et de transformations, à l'image de Fontevraud. Les hirondelles nous accompagnent et nous guident de plis en plis. Les pliages pop-up repoussent les limites du cadre pour faire surgir l'inattendu. Une ballade contemplative à composer, déplier et réinventer à chaque lecture, pour mieux prolonger la féerie d'un Noël à Fontevraud.

Passionnée par la technique du pop-up depuis 2005, Mathilde Arnaud valide ses acquis lors d'une formation spécialisée à l'Atelier du Livre du Musée Royal de Mariemont en Belgique. En 2020, elle publie son premier livre pop-up, *Chat Noir* (éd. Grandes Personnes). Mathilde anime également de nombreux ateliers pop-up pour partager son savoir-faire.

**La résidence Littérature jeunesse.** Inviter un auteur de littérature jeunesse, pour une résidence de création à l'Abbaye Royale de Fontevraud est l'occasion de renouer avec les grandes heures des pages enluminées. Inspirée de son histoire, de son décor et de ce qu'est aujourd'hui Fontevraud, la résidence de littérature jeunesse est l'occasion rêvée pour un artiste de créer un album pour fêter Noël à Fontevraud. Mathilde Arnaud est la 5<sup>e</sup> lauréate de cette résidence.





-  
**Façade  
de l'église  
abbatiale**

-  
**Inclus dans le  
billet d'entrée**



Film d'animation  
projeté de 17h00  
à 20h00



Projection de 10h00  
à 2h00 du matin sous  
le pavillon normand

*Résidence  
Pierres  
animées*



**Projection animée**

## **SORGENTE** Francesca Macciò & Francesca de Bassa

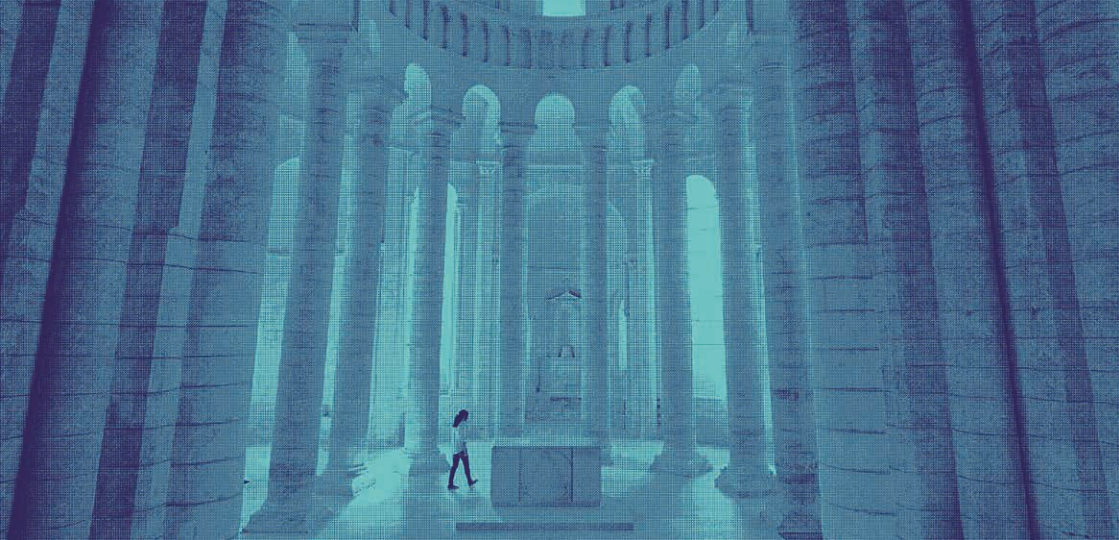
Dans une ambiance nocturne, un monde naît dans une petite goutte d'eau. La nature, la vie et l'humanité surgissent et créent l'environnement de Fontevraud, où l'imagination et la créativité jaillissent dans un flot continu. Couches après couches, ce nouveau monde forme une représentation hivernale de l'abbaye et de ses environs. Des murmures de vie commencent à s'accumuler dans une atmosphère intime et privée, créant une mélodie du silence. Nous observons la danse secrète et privée de la vie, dont tous les éléments coexistent et célèbrent leur équilibre. L'ensemble se termine par l'apparition d'une figure féminine représentant l'Abbaye, l'Hiver et la Créativité elle-même. De la femme nous remontons au commencement où l'eau tombe de nouveau, en tant que mère de l'univers.

**Francesca Macciò** est une artiste pluridisciplinaire basée à Rapallo en Italie. Née à Gênes, elle a fait des études en cinéma d'animation au Centre Expérimental de Cinéma de Turin après avoir été diplômée en design industriel. Elle a notamment reçu le premier prix lors du Vidéo Mapping Contest de Lille en 2019.

**Francesca de Bassa** est une réalisatrice et artiste qui utilise différents médiums. Elle a reçu différents prix pour ses courts métrages en animation. Sa pratique explore le thème de la féminité, la place des femmes dans la société et les questions de maladies psychiques. Son travail visuel passe souvent par une narration drôle et surréaliste.







B

-  
**Chœur  
de l'église  
abbatiale**

-  
Inclus dans le  
billet d'entrée

**COMMISSAIRE  
DE L'EXPOSITION :**

Norbert Duffort,  
administrateur du  
Musée international  
des arts modestes  
(MIAM) de Sète,  
conseiller culturel  
auprès des  
collectivités  
territoriales

**Exposition**

*LA VOIX DU PÈRE  
OU LA MERVEILLEUSE  
ET MIRACULEUSE HISTOIRE  
DE L'ÉTOILE DU BERGER  
Par Carmelo Zagari*

Dialogue entre création et patrimoine, l'exposition de Carmelo Zagari à l'Abbaye Royale de Fontevraud, vise à la double ambition d'inscrire le travail de l'artiste dans une perspective historique, tout en révélant la dimension contemporaine du lieu.

Carmelo Zagari construit, depuis près de quatre décennies, une œuvre en forme d'introspection de sa vie personnelle. L'exposition de Fontevraud, qui présente à la fois travaux anciens et œuvres créées pour l'occasion, est plus précisément centrée sur la question de l'héritage et de la transmission. Héritage doublement amputé par la perte de racines italiennes et par la disparition prématurée de la mère.

Pour l'enfant Carmelo, seul reste le père, figure à la fois tutélaire et bienveillante, dont la voix aux accents calabrais, transmet cet impossible héritage ; alors, imaginant les figures de l'enfant et de la mère, l'artiste se construit une famille.



Au centre de l'exposition, en lieu et place de l'autel de l'abbaye, *La Lanterne magique*. Œuvre ancienne réactivée, elle prend ici la double nature de tabernacle et de maquette d'église.

De cette structure métallique émane ***La voix du père***, voix à partir de laquelle l'exposition fonctionne comme une respiration à l'échelle du lieu, un espace en expansion suivant les deux plans du chœur et des chapelles du déambulatoire.

Dans le chœur, quatre grandes toiles en lévitation : de part et d'autre *Femme et Enfant*, œuvres de 1991, introduisent un diptyque monumental, création originale qui livre, par la juxtaposition de scènes comme dans un collage, l'histoire incertaine de la famille de l'artiste.

Ce diptyque s'ouvre sur la chapelle axiale du déambulatoire où trouve *La merveilleuse et miraculeuse histoire de l'étoile du berger*, vierge à l'enfant peinte en 1981, à laquelle répond une *Nativité*, sculpture conçue pour Fontevraud quarante ans plus tard.

Entre ces deux œuvres, le déambulatoire accueille un ensemble de peintures et sculptures qui évoquent le cycle de la naissance et de la mort, en écho à l'abbatiale et à ses gisants royaux.

### Carmelo Zagari

Né à la fin des années 50 dans une famille d'émigrés italiens, Carmelo Zagari s'oriente très jeune vers la peinture. Les années 90 voient la reconnaissance nationale de son travail. En 1998, il occupe l'ensemble des espaces du Musée d'art contemporain (MAC) de Lyon pour une grande exposition monographique qui, pour la première fois, atteste de l'ampleur et de la densité de cette œuvre, fondée sur une démarche autobiographique.

### Norbert Duffort, commissaire d'exposition

Diplômé d'histoire et d'urbanisme, Norbert Duffort effectue l'essentiel de sa carrière au sein du ministère de la Culture. Il accompagne de nombreux projets de commandes publiques, dont les vitraux de Pierre Soulages à l'abbatiale de Conques. Norbert Duffort est Administrateur du Musée international des arts modestes (MIAM) de Sète, Conseiller culturel auprès de collectivités territoriales et Commissaire d'expositions.





-  
**Cloître  
du Grand-  
Mouëtier**

-  
**Inclus dans le  
billet d'entrée**

*Résidence  
Murmures*

*Cette résidence  
bénéficie d'un  
partenariat  
privilegié avec  
l'association  
nantaise Trempo*



**Création musicale**

## **EXPANDING TONES**

Par Mika Oki

Mika Oki est la cinquième lauréate de la résidence Murmures, qui permet à un compositeur de créer une pièce sonore pour le jardin du cloître. Son installation intitulée *Expanding Tones* explore le timbre à travers le travail du son de deux cloches.

Alternant entre sons brillants acoustiques et traitements électroniques, cette pièce offre une masse sonore se fondant doucement en vagues de riches résonances harmoniques. Entre drones méditatifs et musique acousmatique, la pièce sonore parcourt dix-huit hauts parleurs à l'aide d'une spatialisation pensée pour les galeries du cloître. Comme le veut la musique électroacoustique, un son perceptible devient une ouverture vers de nouveaux espaces laissant place à l'imaginaire et à l'inconscient.

Artiste Franco-japonaise, Mika Oki vit et travaille à Bruxelles depuis cinq ans. Elle explore la notion d'espaces intangibles et de paysages émotionnels à travers la vidéo, la création spatiale et les installations sonores. Ses précédentes installations ont été exposées aux festivals Berlin Atonal, Le Garages Numériques et SONICA.

**La résidence Murmures.** Depuis sa création, le chant, la musique et le silence ont toujours eu une place prépondérante dans la vie de l'Abbaye. Puisés dans l'Histoire, les paysages sonores de Fontevraud sont multiples, il faut tenter de les rendre audibles. La résidence Murmures transforme le cloître en caisse de résonance, grâce à des pièces sonores créées spécialement pour et à Fontevraud.





07

Installation

## IMAGINARIUM

-  
**Cour  
de l'écrou**

-  
**Inclus dans le  
billet d'entrée**



Depuis 2007, l'Abbaye Royale est un lieu d'accueil pour la création en cinéma d'animation. Le monument ouvre ses ateliers à des auteurs et réalisateurs afin de leur offrir un temps de réflexion privilégié sur leur projet de film. Les artistes sont accueillis pour un mois, qu'ils consacrent aux premières phases de développement (écriture, recherches graphiques...). Les films issus de ces résidences sont marqués, chacun à leur manière, par le monument.

260 auteurs et réalisateurs, de 40 pays à travers le monde, sont déjà venus à Fontevraud ! 150 films, courts et longs métrages, ont ainsi vu le jour, dont la collection « En sortant de l'école », autour de poètes (Coproduite par Tant Mieux Prod et France Télévisions).

Ce travail de création, reconnu par les professionnels et le grand public, a reçu au total près de 700 prix dans les festivals internationaux !

Ce lieu dédié à l'image animée vous permettra de découvrir une sélection de courts-métrages.

**Nouvelles Écritures pour le Film d'animation** est une association dédiée à la recherche et à la création pour le film d'animation. Hébergée à l'abbaye, elle est aujourd'hui un des acteurs essentiels de la filière en France, faisant ainsi de Fontevraud un lieu de convergence et de réflexions sur l'art de l'animation.

# / LE PLAN DE VISITE

## Les essentiels → Niveau 0

- |    |                                    |    |                   |
|----|------------------------------------|----|-------------------|
| 01 | ÉGLISE ABBATIALE<br><i>Gisants</i> | 04 | SALLE CAPITULAIRE |
| 02 | CRYPTE ARCHÉOLOGIQUE               | 05 | RÉFECTOIRE        |
| 03 | CLOÎTRE DU<br>GRAND-MOÛTIER        | 06 | CUISINES ROMANES  |

## Les installations de Noël

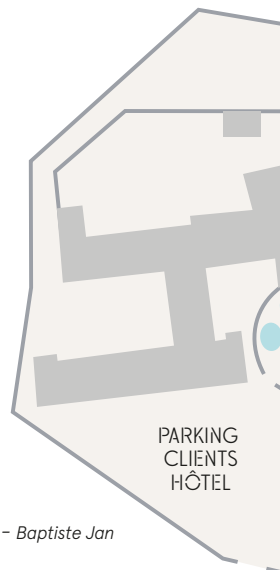
- |   |   |  |   |  |
|---|---|--|---|--|
| A | G | SORGENTE – Francesca Macciò<br>& Francesca de Bassa<br>Projection animée | D | VOIE LACTÉE<br>Marie-Aurore Sticker Métral<br>Installation de design           |
| B |   | LA VOIX DU PÈRE – Carmelo Zagari<br>Exposition                           | H | 920 ÉLÉMENTS RÉELS & FICTIFS – Baptiste Jan<br>Installation                    |
| C |   | EXPANDING TONES – Mika Oki<br>Installation sonore                        | I | UN MATIN D'HIVER J'AI VU LA LUMIÈRE<br>Ann-Eva Berge – A.I.L.O<br>Installation |

## Les expositions → Niveau 1

- |    |  |    |   |
|----|--|----|---|
| 07 | IMAGINARIUM<br><i>Salle de projection</i>                                      | 10 | NOVICIAT<br><i>Les Plantagenêts – Un Empire au XII<sup>e</sup> siècle</i> |
| 08 | PARLOIRS<br><i>Exposition carcérale</i>  | 11 | SALLE DU TRÉSOR   |
| 09 | GRAND DORTOIR<br><i>Les Plantagenêts – Un Empire au XII<sup>e</sup> siècle</i> |    |   |

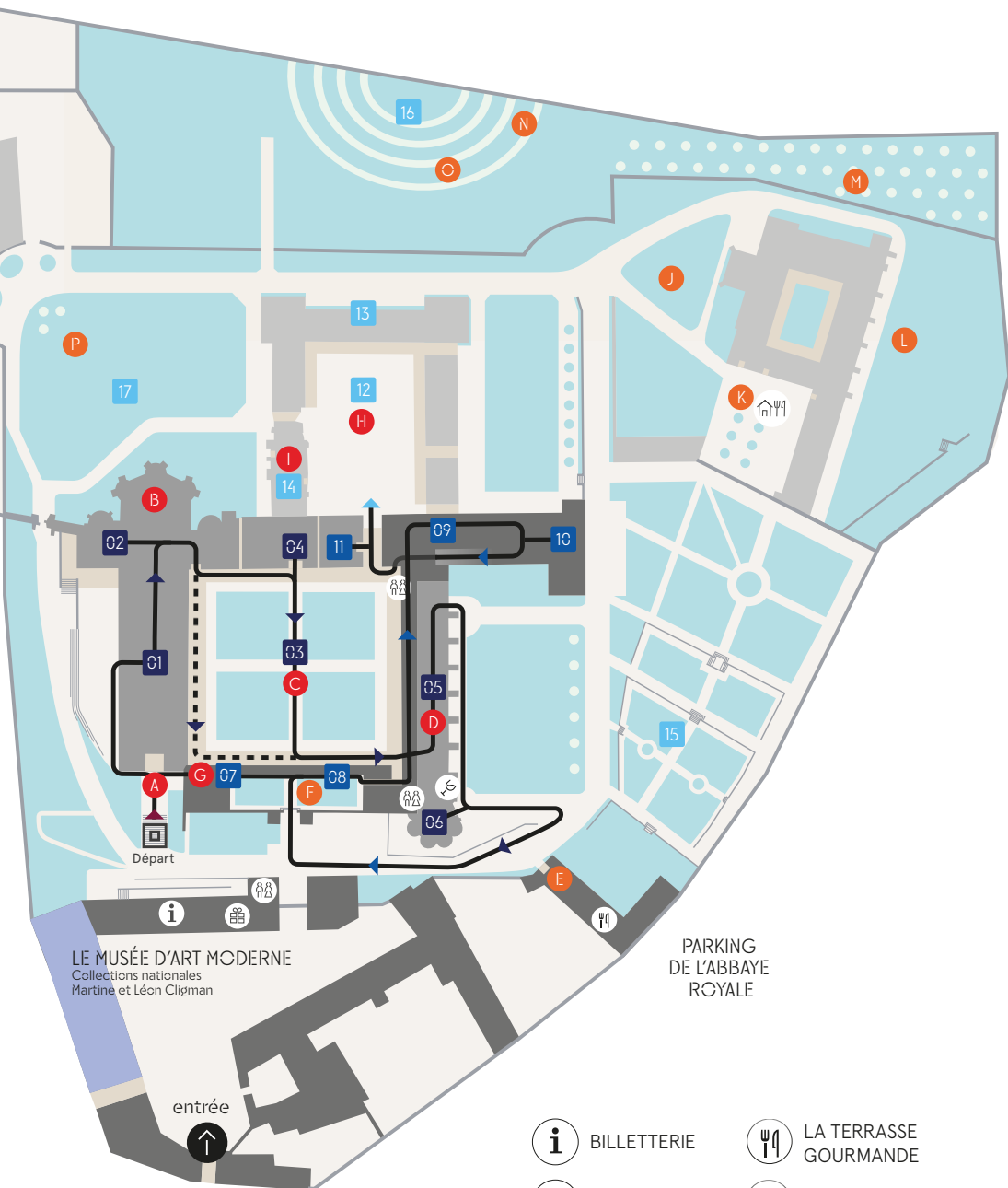
## Les abords → Niveau -1

- |    |  |    |  |
|----|--|----|--|
| 12 | COUR SAINT-BENOÎT  | 15 | POTAGERS<br><i>Potagers pédagogiques</i>                               |
| 13 | BÂTIR FONTEVRAUD<br><i>Parcours de maquettes</i>           | 16 | COLLINE ROBERT D'ARBRISSEL<br><i>Panorama, ruches &amp; petit bois</i> |
| 14 | CHAPELLE SAINT-BENOÎT<br><i>Œuvre de François Morellet</i> | 17 | CHEVET DE L'ABBATIALE  |



## LES INSTALLATIONS PERMANENTES

- |   |   |   |  |
|---|---|---|--|
| E | AU TREIZIÈME DEGRÉ – Elvire Caillon                 | L | BATAILLEUSE – Pierre-Alexandre Remy                            |
| F | HETEROTOPIA II – Audrey Guimard et Julien Colombier | M | TABULA RASA – Les Frères Chapuisat                             |
| J | ÉCHO AU CHAOS – Pierre-Alexandre Remy               | N | LA RONDE – Aliénor   |
| K | PLANDESPLANTESENPLI – Pierre-Alexandre Remy         | O | ARRÊTEZ DE VOUS BATTRE VOUS ALLEZ AVOIR FAIM – Makiko Furuichi |
|   |   | P | LA RONDE – Richard   |



LE MUSÉE D'ART MODERNE  
Collections nationales  
Martine et Léon Cligman

PARKING  
DE L'ABBAYE  
ROYALE


entrée

 BILLETTERIE

 LA TERRASSE  
GOURMANDE

 TOILETTES

 LE BAR À VINS

 BOUTIQUE

 HÔTEL  
RESTAURANT





## Réfectoire

Inclus dans le  
billet d'entrée

Résidence  
À Table



*Pierre Archaud*

Installation de design

## VOIE LACTÉE

Par Marie-Aurore Sticker Métral

Pour cette édition 2021, le mystère infini des astres est au cœur de la Table de Noël à Fontevraud. C'est pourquoi cette table sera dressée de constellations lumineuses, colorées, végétales, animales, constellations de saveurs enfin.

Car tous les sens sont invités à cette table. L'encens de myrrhe, cadeau des Rois mages, fume dans de grands bruloirs, encerclés par 24 bougeoirs (les 24 jours de l'Avent). Des deux côtés de ces « soleil », des constellations de vases en verre se dessinent, où s'installe la végétation hivernale. Les assiettes du banquet évoquent les noms des constellations, celle de la colombe, du cancer, de l'oiseau, ou du petit renard... Treize plats et bols, comme les treize desserts de Noël forment enfin une constellation de saveurs.

Née à Paris, le 15 mars 1981, Marie-Aurore Sticker-Métral entreprend en 2007 une formation de designer industriel, complétée par quatre années d'études de philosophie. Elle travaille dans des champs variés comme le mobilier, le luminaire, le textile, la décoration ou la scénographie, pour des éditeurs (Ligne Roset, l'Atelier d'exercices, Oxyo...) ou des institutions (Ministère de la culture, le musée des Arts Décoratifs, etc.).

**La résidence À Table.** Trois mois de résidence sont proposés à un plasticien, un designer ou un architecte pour revisiter l'espace de la table, élément incontournable du temps de Noël. Le public est alors plongé dans un univers plastique empreint de poésie, de joie et de nostalgie.









H

-

**Cour  
Saint-  
Benoît**

-

**Inclus dans le  
billet d'entrée**

*Résidence  
Jardin  
d'hiver*



ÉCOLE  
SUPÉRIEURE  
D'ART ET DE DESIGN  
ANGERS

## Installation

# NICHES AU DOUX FOYER

Par Baptiste Jan

La Cour Saint-Benoît, lieu de culture des herbes médicinales à proximité des infirmeries, est un lieu où l'on ressent une forme de quiétude. Baptiste Jan investit l'espace avec huit modules de bois. Une niche est creusée dans chacun de ces petits édifices pour nous laisser entrevoir l'âtre chaleureux du foyer de Noël, ici symbolisé par la houille.

Intégrés dans les cimaises (grands blocs monolithiques en bois qui servent à l'accrochage des expositions), des sérigraphies de blocs de tuffeau viennent chercher l'ancrage dans l'architecture de la Cour Saint-Benoît, tandis qu'une lumière évoque la source de chaleur du logis.

Cette installation est une invitation à la redécouverte des petites choses, de ces détails extraordinaires dont la beauté fragile incite le regard à sortir de sa vue d'ensemble.

Après des études de viticulture et d'œnologie, Baptiste Jan entre aux Beaux-Arts d'Angers. Il travaille l'interaction sensible avec les matériaux. Montrer, sublimer les détails et les imperfections de la matière, usinée ou brute, avec une intervention la plus minime possible.

**La résidence Jardin d'hiver.** Dans le cadre de son rôle de promotion de la jeune création, l'Abbaye Royale de Fontevraud développe un partenariat avec l'École des Beaux-Arts de Tours Angers Le Mans (TALM) afin de permettre à un jeune diplômé de réaliser une installation à la hauteur du monument. Le plasticien Baptiste Jan est le lauréat de cette première édition de la résidence.





-

**Chapelle  
Saint-  
Benoît**

-

**Inclus dans le  
billet d'entrée**

*Résidence  
Sous les  
voûtes*

## Installation

# UN MATIN D'HIVER, J'AI VU LA LUMIÈRE

Par Ann-Éva Berge – A.I.L.O

Noël est un moment hors du temps, comme protégé de la réalité d'une certaine façon. C'est ce sentiment rassurant que l'artiste Ann-Eva Berge souhaite ici offrir à Fontevraud : un moment d'union, une bulle où l'œuvre, le lieu et les spectateurs ne feront qu'un. Ici rien ne peut arriver.

Les lignes lumineuses sont comme des veines de lumière qui donneraient vie à l'histoire de l'Abbaye. Elles épouseront chaque arrête, arche, et autres trésors d'architecture de la chapelle. Le rythme lent des projections lumineuses est important car il nous emmène progressivement dans une autre temporalité, apaisant notre rythme intérieur. Petit à petit, la déconnexion s'installe.

La création sonore a été réalisée par l'artiste sonore Fabrice Leroux.

Derrière l'acronyme A.I.L.O (Atelier d'Immersion Lumineuse et Obscure), se prononçant comme le mot hello, se cache la jeune plasticienne Anna-Eva Berge. Depuis 2014, elle expérimente les processus d'interaction entre lumière et obscurité, palpable et impalpable, réalité et reflet, pour créer des volumes : installations ou sculptures.

**La résidence Sous les Voûtes.** Un artiste est invité à penser une installation sculpturale pour l'écrin que constitue la chapelle Saint-Benoît. Œuvre clef du parcours artistique *Noël à Fontevraud*, cette œuvre doit intégrer l'équilibre des volumes tout en magnifiant la préciosité de l'architecture du lieu.









01

-

## Nef de l'église abbatiale

-

Tarif plein : 22 €

Tarif réduit : 16 €

Chaque  
concert  
débutera  
à 18h00

**DIRECTION  
ARTISTIQUE :**  
René Martin



Température  
fraîche - Prévoir  
des vêtements  
chauds

## Concerts

# NOËL À FONTEVRAUD EN MUSIQUE

Pour la cinquième année, *Noël à Fontevraud* sera rythmé d'une nouvelle programmation musicale. La jeunesse et le chant choral sont mis à l'honneur chaque week-end de l'avent dans la nef de l'église abbatiale aménagée pour l'occasion.

La programmation ne se limitera cependant pas aux voix d'enfants. En effet, à la suite de l'annulation du festival de musique sacrée de Pâques dernier, René Martin signe une programmation originale de cinq concerts venant compléter cette première proposition hivernale.

## René Martin

René Martin est le fondateur du Centre de Réalisations et d'Études Artistiques de Nantes (1979), du Festival International de piano de La Roque D'Anthéron (1981), des Moments Musicaux de l'Hermitage à La Baule (1986) puis du Festival de la Grande De Meslay en Touraine (1988), point de départ d'une grande complicité et de nombreuses collaborations avec le pianiste russe Sviatoslav Richter. C'est aussi le créateur de la fameuse Folle Journée de Nantes (1995), événement qui a révolutionné l'image des concerts classiques en France, en sortant cette musique de son cadre conventionnel. La Folle journée s'est d'ailleurs exportée à Lisbonne, Bilbao, Rio de Janeiro, Varsovie et dans cinq villes du Japon. Pendant près de 25 ans, René Martin a également assuré la Direction Artistique de l'Abbaye Royale de Fontevraud, et depuis 2020 il assure la direction artistique de la programmation de la semaine Sainte.



# LA PROGRAMMATION

**Sam. 27 novembre** à 18h00



## **GRADUEL D'ALIÉNOR DE BRETAGNE**

**Vox Clamantis** · Jaan-Eik Tulve, direction

Née en 1275, Aliénor devient abbesse à Fontevraud en 1304. En plus de la messe en chant grégorien, le graduel contient séquences, proses, lectures et trois pièces polyphoniques à deux voix. Une musique entièrement a cappella, prenante et envoûtante !

**Sam. 4 décembre** à 18h00



## **BACH : MAGNIFICAT ET CANTATES DU TEMPS DE NOËL**

**Collegium Vocale Gent / Ricercar Consort** · Philippe Pierlot, direction

Le Ricercar Consort de Philippe Pierlot propose un somptueux programme de musique sacrée avec deux cantates de l'Avent : *Viens à présent, Sauveur des païens BWV 61*, et *Doux réconfort, mon Jésus vient. BWV 151* - auxquelles succède le célèbre Magnificat composé à l'occasion de la Noël 1723.

**Sam. 11 décembre** à 18h00



## **VOYAGE D'HIVER**

**Jeunes chanteurs, anciens élèves de la Maîtrise de Radio France**  
Lise Borel, direction

De jeunes chanteurs issus de la Maîtrise de Radio France se rassemblent autour de Lise Borel pour proposer un programme inédit. De Clément Marot à Billy Joel en passant par Claude Debussy, la jeune cheffe de chœur nous invite au voyage en traversant les époques et les styles.

**Sam. 18 décembre** à 18h00



## **CHRISTMAS A CAPPELLA**

**Ensemble Calmus**

Un mélange parfait de son, de précision, de légèreté et d'esprit :

telles sont les caractéristiques de l'Ensemble Calmus, l'un des ensembles vocaux les plus renommés en Allemagne. Offrant au public la pureté de leurs cinq voix, ses chanteurs insufflent ici un véritable esprit de Noël.

**Dim. 19 décembre** à 18h00



### **ŒUVRES DE TALLIS, PRAETORIUS ET VICTORIA**

**The Tallis Scholars** · Peter Phillips, direction

La Nativité a donné aux grands compositeurs de la Renaissance l'opportunité de déployer des textures radieuses illustrant bien sûr l'évènement capital qu'est la naissance du Christ. The Tallis Scholars célèbrent Noël avec cette perfection vocale incomparable qui fait leur gloire.

**Sam. 8 janvier** à 18h00



### **LES NOËLS D'ALIÉNOR**

**Maîtrise de la Cathédrale de Nantes / Institut Musical de Vendée / Maîtrise des Pays de la Loire** · Lise Borel, direction

Lise Borel, la première lauréate de la résidence de composition pour *Noël à Fontevraud* a créée Les Noëls d'Aliénor en revisitant de manière contemporaine la musique du Moyen-Age pour voix d'enfants. Ces quatre pièces inédites introduiront un concert sur le thème de l'hiver

*Première partie en déambulation.*

**Dim. 9 janvier** à 18h00

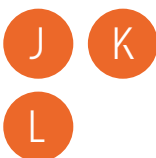
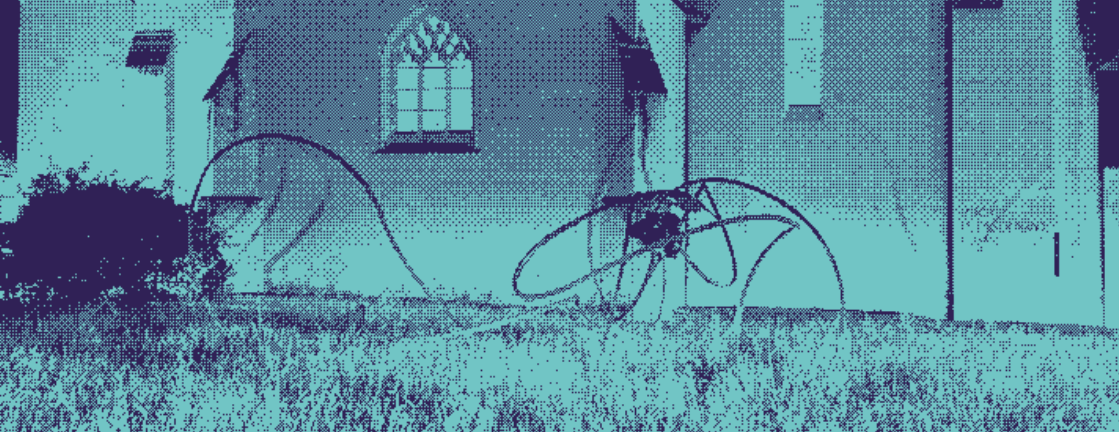


### **THEOFANEIA : UN NOËL AUX PORTES DE L'ORIENT**

**Canticum Novum** · Emmanuel Bardon, direction

Célébrant cette grande fête de la chrétienté qu'est l'Épiphanie, Canticum Novum nous conduit aux portes d'Alep en nous proposant un programme rassemblant d'anciens chants chrétiens mais aussi des répertoires soufis, juifs ou kurdes.

*En préambule du concert, Canticum Novum proposera une animation à destination des familles à 11h00.*



### Installations permanentes

## L'ERMITE CÉLESTE

Par Pierre-Alexandre Remy

**Jardin  
de l'hôtel  
et du  
restaurant**

**Inclus dans le  
billet d'entrée**

Les jardins de l'Abbaye Royale de Fontevraud accueillent quatre œuvres de Pierre-Alexandre Remy. *L'Ermite céleste*, créée pour le centre du Cloître Saint-Lazare au cœur de Fontevraud le Restaurant, est le fruit d'un dialogue avec le chef étoilé Thibaut Ruggeri. Il s'agit d'une représentation cartographique de l'abbaye. Pour l'artiste, une carte est le portrait d'un lieu, qu'il étudie en arpentant le paysage. Nées de ces déambulations, ces sculptures d'acier et de céramique dialoguent parfaitement avec l'architecture de l'abbaye.



**Colline  
Robert  
d'Arbrissel**

**Inclus dans le  
billet d'entrée**

## ARRÊTEZ DE VOUS BATTRE VOUS ALLEZ AVOIR FAIM

Par Makiko Furuichi

L'artiste Makiko Furuichi a investi la colline de l'Abbaye en faisant de cette grotte un temple dédié aux créatures mythologiques du folklore japonais : les Yokai. Esprits malicieux et parfois malfaisants, ces monstres prennent la forme d'animaux ou d'éléments naturels pour venir taquiner les Hommes. Pour Fontevraud, l'artiste nippone s'est inspirée du bestiaire médiéval qui peuple le décor architectural de l'abbaye, notamment les « modillons » bien visibles au chevet de l'abbatiale.

ACKERMAN  
HOTEL ROYAL DE FONTEVRAUD





-

## La Terrasse Gourmande

-

Inclus dans le  
billet d'entrée

LES VINS DE  
S•A•U•M•U•R

# AU TREIZIÈME DEGRÉ

Par Elvire Caillon

À travers des personnages colorés, l'artiste s'est appropriée plusieurs expressions telles que « Avoir une belle robe », « Être long en bouche » ou encore « Être en carafe ». Ces expressions familières sont illustrées de manière humoristique et poétique par une déclinaison de personnages bigarrés.



-

## Cour de l'écrou

-

Inclus dans le  
billet d'entrée

ACKERMAN  
VIN & CAVES

# HÉTÉROTOPIA II

Par Audrey Guimard  
et Julien Colombier

« Mais peut-être le plus ancien exemple d'Hétérotopie serait-il le jardin, création millénaire qui avait certainement en Orient une signification magique... On voit que toutes les beautés du monde viennent se recueillir en ce miroir. Le jardin depuis le fond de l'Antiquité, est un lieu d'utopie. » Michel Foucault, *Le corps utopique - Les Hétérotopies*  
Hétérotopia II, imaginé par la sculptrice Audrey Guimard et le peintre Julien Colombier est un espace où l'on se « dépose » entre le bleu cobalt de la faïence et la pierre blanche lumineuse de l'abbaye.



-

## Forêt derrière l'hôtel et le restaurant

-

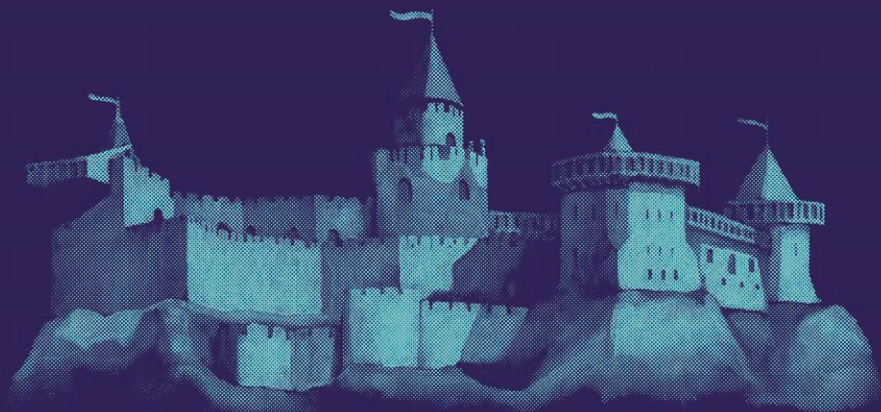
Inclus dans le  
billet d'entrée

ACKERMAN  
VIN & CAVES

# TABULA RASA

Par Les Frères Chapuisat

Cette œuvre *Tabula Rasa*, entre sculpture monumentale et microarchitecture, est le fruit d'une résidence du collectif d'artistes Les frères Chapuisat à Fontevraud. Ils ont recréé un espace à vivre afin de modifier le point de vue sur l'abbaye et l'œuvre elle-même. Un jeu sur l'intérieur et l'extérieur perturbe la perception habituelle du spectateur. Cette construction sans verticalité ni horizontalité, qui ressemble à une forêt de pilotis en pin, se niche à 3 mètres de haut dans le sous-bois au-dessus de Fontevraud l'Hôtel.



09

10

-  
**Grand  
dortoir  
et le  
Noviciat**  
-

Inclus dans le  
billet d'entrée

**Exposition**  
visible jusqu'au  
10 janvier 2021

**COMITÉ  
SCIENTIFIQUE :**

Pascale Brudy,  
Nicolas Prouteau,  
Teddy Béthus  
et Martin Aurell,  
historien et directeur  
du Centre d'Études  
Supérieures de  
Civilisation Médiévale  
de Poitiers.



**Exposition**

## *LES PLANTAGENÊTS : UN EMPIRE AU XII<sup>e</sup> SIÈCLE*

Depuis l'automne, l'Abbaye met à l'honneur la dynastie Plantagenêt, une famille qui a marqué l'histoire de Fontevraud, et plus encore. Une riche exposition temporaire présente le contexte et l'environnement dans lesquels Aliénor d'Aquitaine ou Richard Cœur de Lion ont vécu et prospéré.

L'Abbaye Royale de Fontevraud a noué dès le milieu du XII<sup>e</sup> siècle des liens très étroits avec les Plantagenêt. Aliénor d'Aquitaine, son mari Henri II Plantagenêt et surtout son fils favori Richard Cœur de Lion y reposent ainsi depuis plus de 800 ans. L'exposition rappelle l'empreinte historique, architecturale et artistique que les Plantagenêt ont laissée dans la région des Pays de la Loire et dans la moitié Ouest de la France.

L'exposition met en valeur quatre facettes de l'empire Plantagenêt :

- AU CŒUR D'UN EMPIRE, une déambulation chronologique scandée par des œuvres illustrant l'histoire de la famille.
- LES PLANTAGENÊTS, MÉCÈNES DES LETTRES ET DES ARTS, à travers l'architecture religieuse, civile et militaire.
- ITINERANCE ET POUVOIR, une exploration de la vie quotidienne dans les palais, la diplomatie, la guerre et les sièges.
- LA SOCIÉTÉ ARISTOCRATE, des objets de la vie quotidienne donnant un aperçu du mode de vie de la haute aristocratie.



## Installations permanentes

# LA RONDE

## Les jardins de l'abbaye

Inclus dans le  
billet d'entrée

### CRÉATIONS :

Barreau-Charbonnet  
François Réau



L'Abbaye Royale de Fontevraud va créer six nouvelles cloches afin de retrouver une identité sonore digne de l'ensemble campanaire qui rythmait le quotidien de la vie monastique jusqu'à la Révolution. En attendant leur possible montée au clocher, les belles d'airain seront progressivement exposées au fil des cinq prochaines années et sonneront dans les jardins au sein d'architectures temporaires. Le tout est regroupé sous le nom de *La Ronde*, une installation des designers Barreau-Charbonnet, qui ont également signé le décor de la première cloche : *Aliénor*.

L'année 2021 est marquée par la présentation du petit bourdon, nommé *Richard* et sonnant un Do 3. Cette seconde cloche aux dimensions impressionnantes (un diamètre de 1,40 m pour un poids de 1,4 tonnes de bronze), est née ce printemps au cœur de la fonderie normande Cornille-Havard. L'artiste François Réau, qui signe la création de son décor, a œuvré en gravant à même le moule de la cloche l'incroyable dessin à jamais fixé dans le bronze.

La première cloche, nommée *Aliénor* a été dévoilée au printemps 2019. Pesant 313 kg pour 77 cm de diamètre, et sonnant un Do 4, elle est ornée de dessins de fenêtres, représentant l'ouverture sur le monde de la plus grande abbaye monastique d'Europe.

Chaque cloche à venir bénéficiera ainsi du geste d'un artiste faisant dialoguer, avec poésie, patrimoine et création, conformément à la mission de l'Abbaye Royale. En tant que Centre Culturel de Rencontre, Fontevraud est en effet est à la fois un lieu garant de la conservation patrimoniale et un espace d'expression des artistes contemporains.



A man and a woman are walking outdoors. The man is holding a small white dog. The woman is sitting in a wheelchair. They are both smiling. In the foreground, there is a couch. The image has a blue tint and a halftone pattern.

# WEEK-END DE L'ACCESSIBILITÉ

4 et 5 décembre 2021 /



**Les 4 et 5 décembre**

Toutes les activités  
proposées sont  
interprétées  
en LSF (langue  
des signes  
française)

*Informations  
et réservations :*

*mediation@  
fontevraud.fr  
07 86 60 51 84*

**Mois culture pour tous • Public empêché**

## WEEK-END DE L'ACCESSIBILITÉ

L'Abbaye Royale de Fontevraud souhaite développer une offre culturelle inclusive, en multipliant les propositions accessibles à tous les publics, avec ou sans handicap : concerts, ateliers, spectacles, etc. L'événement « Un Noël pour tous », organisé les 4 et 5 décembre, après la date symbolique du 3 décembre, Journée internationale des personnes handicapées, est le point d'orgue d'actions organisées toute au long de l'année. Il sera marqué par des temps forts : visite sensorielle pour tous, visite interprétée en LSF ou encore, spectacle bilingue français-LSF.

### **DIMANCHE 5 DÉCEMBRE**

**Visite découverte « les gisants » à 14h15**



Suivez une visite à deux voix, animée par une médiatrice culturelle et une interprète en langue des signes afin de découvrir l'histoire des gisants de l'Abbaye de Fontevraud.

**Spectacle *Le Syndrome de Pan* à 15h00**



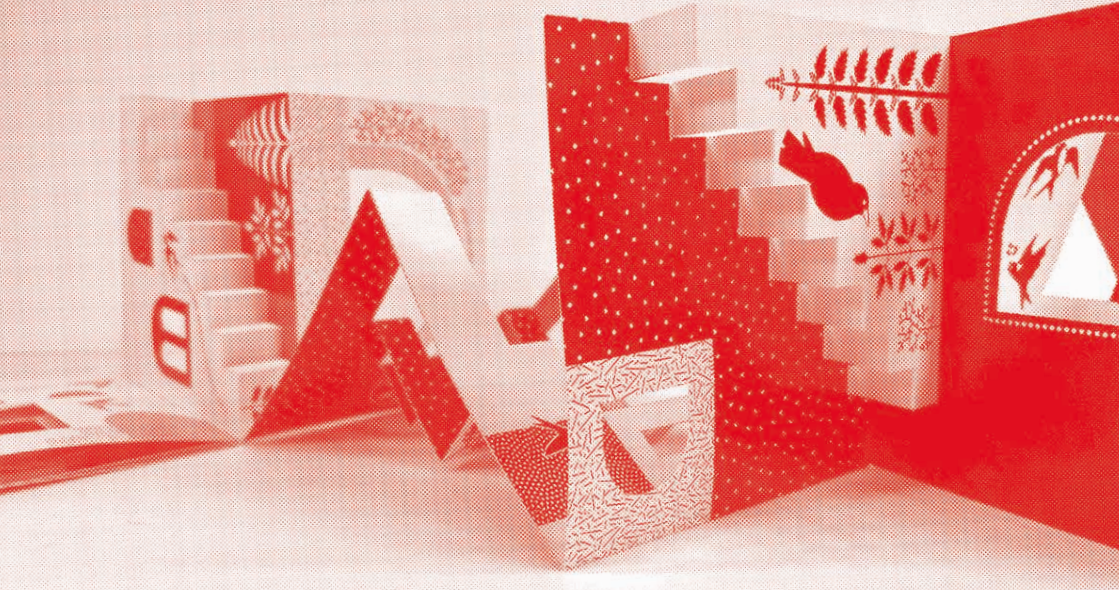
*par la Compagnie le Compost*

Comment saisir ce moment particulier où l'enfant s'apprête à basculer dans le monde des grands ? Peut-on refuser de grandir ? Par le biais des arts graphiques, de la langue des signes et du langage corporel, trois interprètes font voyager le public vers un monde où le sérieux des adultes est banni, un monde où les silences et la rêverie de Lily inquiètent les grands.

**Café-signes à 16h15**



Un moment d'échange et de convivialité en LSF autour de la visite et du spectacle, animé par Céline Bonnier, responsable du café-signes de Thouars.



## Abbaye Royale de Fontevraud

Inclus dans  
le billet d'entrée  
Sur réservation

Informations  
et réservations  
directement en  
billetterie  
ou sur :

[www.FONTEVRAUD.fr](http://www.FONTEVRAUD.fr)

### Ateliers Famille

## LES QUARTIERS D'HIVER

Une fois encore, Fontevraud vous propose un Noël féérique et des moments privilégiés en famille. Spectacles, expositions, ateliers, rencontres... Le programme des vacances de Noël est aussi riche que varié, et met l'accent sur le partage des expériences, entre petits et grands.

### En tête à tête avec Marie de Taillebourg

Lors de votre visite de l'exposition « Les Plantagenêts : un Empire au XII<sup>e</sup> siècle », rencontrez Marie de Taillebourg, la suivante d'Aliénor d'Aquitaine. Elle vous montrera ses objets-souvenirs et vous fera des confidences sur la famille Plantagenêt.

**Les 19, 23, 29, 31 décembre à 15h00**

### Noël à Fontevraud : Pop-up !

Après une découverte du parcours « Noël à Fontevraud », dans l'abbaye, les familles s'initient au pop-up en s'inspirant du livre de Mathilde Arnaud : « Hirondelles de Noël ».

**Les 18, 22, 30 décembre à 15h00**



## Abbaye Royale de Fontevraud

Inclus dans  
le billet d'entrée  
En accès libre

En continu de  
15h00 à 18h00

### **Vacances de Noël :**

Du mer. 22 >  
dim. 26 décembre  
Du mer. 29 déc. >  
dim. 2 janv.

### **Vacances d'hiver :**

Du mer. 9 >  
dim. 13 février  
Du mer. 16 >  
dim. 20 février

Informations  
directement  
en billetterie  
ou sur :

[www.FONTEVRAUD.fr](http://www.FONTEVRAUD.fr)

### Ateliers participatifs

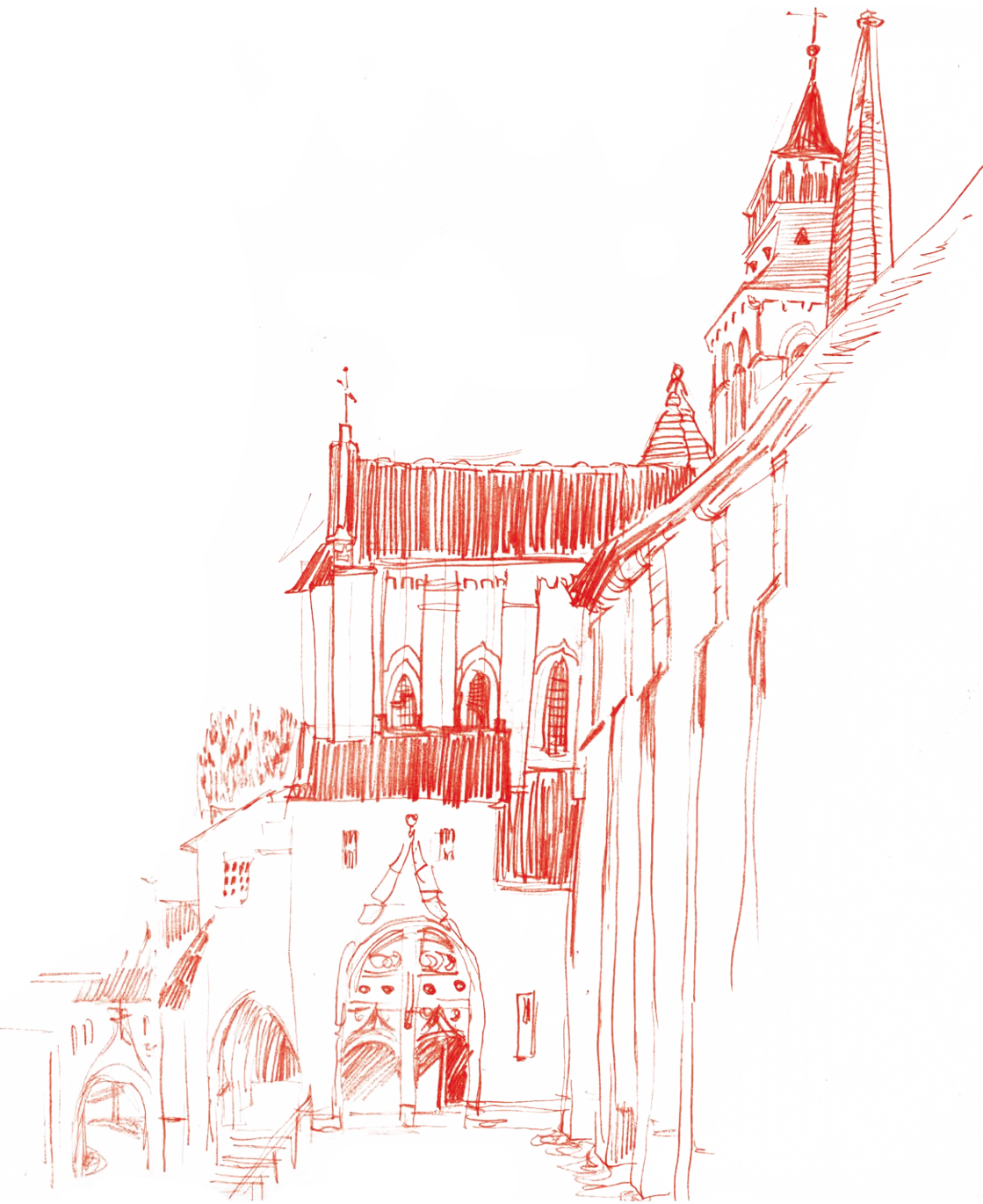
## L'ATELIER 1(101)

## Un nouvel espace destiné au public de 7 À 77 ans

Pendant les vacances de Noël, parents et enfants sont invités à participer à l'élaboration d'une œuvre artistique collective, en partant d'un scénario préalablement imaginé par l'artiste invité par Fontevraud. Tout le monde est convié à entrer dans cet Atelier 1101, sans distinction, pour exprimer sa créativité, son envie de faire, inspiré par les lieux par les artistes et leur installation, pour échanger ou simplement regarder, apprécier un dispositif collectif de création. L'objectif : expérimenter pleinement l'esprit collaboratif, sans pour autant nier les réalisations individuelles.

Chaque trimestre, un artiste ou un collectif artistique est ainsi invité par l'Abbaye Royale de Fontevraud comme porteur de projet avec une proposition originale conjuguant arts plastiques et patrimoine, histoire, culture. La thématique change au fil des saisons et de la programmation.





# INFORMATIONS PRATIQUES

## / TARIFS D'ENTRÉE

Tarifs valables jusqu'au 31/03/2022

### ABBAYE ROYALE

Tarif plein : 11 €

Tarif enfant\* : 7,50 €

Tarif réduit\*\* : 7,50 €

Visites guidées : + 4,50 €

Compagnon de visite : + 4,50 €

### MUSÉE D'ART MODERNE

Tarif plein : 6 €

Tarif enfant\* : 3 €

Tarif réduit\*\* : 3 €

Visites guidées : + 4,50 €

Compagnon de visite : + 4,50 €

### ABBAYE + MUSÉE D'ART MODERNE

Tarif plein : 14 €

Tarif enfant\* : 8,50 €

Tarif réduit\*\* : 8,50 €

Visites guidées : + 8 €

Compagnon de visite : + 4,50 €

\* Enfants de 8 à 18 ans

\*\* Demandeurs d'emploi, étudiants

Gratuité : détenteurs du PASS Fontevraud,  
enfants de moins de 8 ans, guides conférenciers,  
handicapés et mutilés avec un accompagnateur,  
bénéficiaires du RSA

## / HORAIRES

**Du 8 novembre 2021 au 8 avril 2022**

**(Hors vacances de Noël) :**

10h00 – 18h00 • fermé le mardi

**Du 18 décembre 2021 au 2 janvier 2022 :**

10h00 – 20h00 • ouvert 7j/7

**Fermé le 25 décembre 2021 et le 1<sup>er</sup> janvier 2022.**

**Fermeture du site à 17h00 les 24 et 31 décembre.**

## / SE RESTAURER

### LA TERRASSE GOURMANDE

Boissons, sandwiches, salades,  
pâtisseries, glaces.

Accessible aux visiteurs  
munis d'un billet d'entrée.

**Du 27 novembre 2021 au 10 avril 2022 :**  
**ouvert du mercredi au dimanche**  
**de 12h00 à 17h30**

### LE BAR À VINS

Carte d'encas sucrés salés.  
Sélection de vins parmi les sept  
appellations de Saumur.  
Accessible aux visiteurs  
munis d'un billet d'entrée.

**Du 27 novembre 2021 au 10 avril 2022 :**  
**ouvert le lundi, mardi, vendredi et samedi**  
**de 17h30 à 22h30**

### ACCESSIBILITÉ



Disponible en LSF



Handicap moteur



Handicap visuel

### CRÉDITS PHOTOGRAPHIQUES :

David Darraut : couverture, p.9, p.15, p.24, p.34 ; Adrien Hinerblesse : p.2 ;  
p.4 ; Marc Domage ; p.5 ; Raphaël Chipault ; p.6 ; Alice Anderson ; p.10, p.11,  
p.22, p.23, p.27, p.36 ; Tous droits réservés ; p.12 : Cantreau ; p.18, p.25 ;  
Léonard de Serres ; p.19 ; Nicolas Liguori ; p.26, p.33 ; Tomasz Namerla ;  
p.32 ; Jean-Baptiste Peltier ; p.38 ; Yi Li ; p.40 : Fontevraud, le musée d'Art  
moderne/Raphaël Chipault - Région des Pays de la Loire - **LMWR**. 2021.

Informations et réservations sur :

[www.FONTEVRAUD.fr](http://www.FONTEVRAUD.fr)



# **ALICE** CONNEXIONS<sup>#1</sup> COLLECTIONS **ANDERSON**

23 OCT 2021 - 16 JANV 2022

EXPOSITION \ PERFORMANCE

**Fontevraud** COLLECTIONS NATIONALES  
MARTINE ET LÉON CLIGMAN  
**LE MUSÉE D'ART MODERNE**

ABBAYE ROYALE DE FONTEVRAUD – VALLÉE DE LA LOIRE

FONTEVRAUD.FR



Région  
**PAYS DE LA LOIRE**